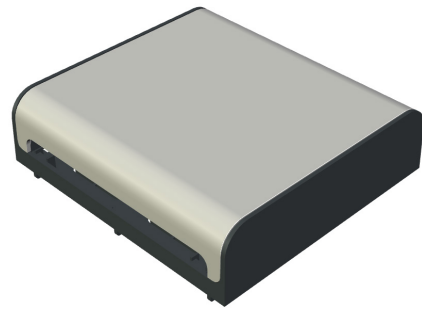


# Guia Rápido Receptor Multifunção RMF3004

CONTROLE DE ACESSO PARA CONDOMÍNIOS



**PT** - Instruções e avisos de segurança para instalação e uso e termo de garantia.

**Aviso:** Siga todas as instruções de segurança e instalação corretamente para evitar ferimentos graves. A instalação deverá ser feita por um profissional, procure um distribuidor.

**Nice**

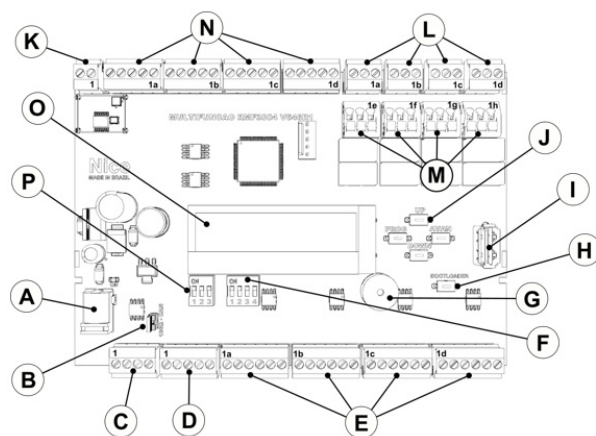
## 1. INTRODUÇÃO

O Receptor Multifunção RMF3004 foi desenvolvido para gerenciar o controle de acesso em condomínios residenciais ou comerciais operando nos modos: TX (controles remotos), CTWB (leitores RFID/biometrias), TAG PASSIVO, TAG ATIVO ou Módulo IO (dependente de Software terceiro). Também pode trabalhar em modos conjuntos, como modo TX + CTWB ou modo TX + TP.

## 2. DIMENSÕES DO CASE

150 (A) x 158 (L) x 50 (P) mm  
Compatível com trilho DIN de 35 mm  
2 pontos para fixação em parede

## 3. IDENTIFICAÇÃO DA PLACA DE CIRCUITO



### A. Alimentação (Conector Jack J4)

Entrada de alimentação 12 VDC @ 2 A. Pino central positivo.

### B. Fim de linha CAN

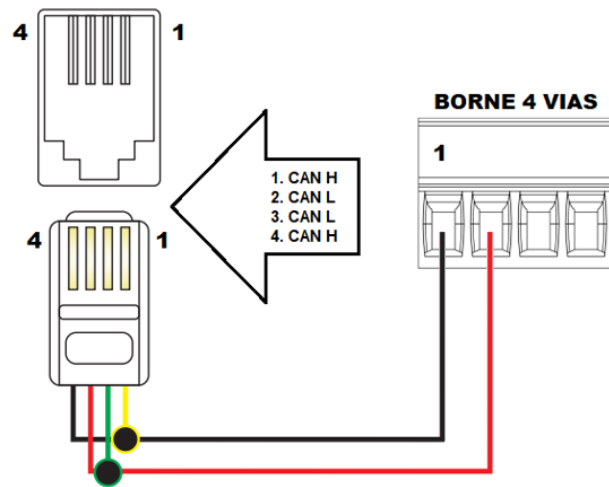
Resistor de 100 R para término da rede CAN.

### C. Conexão CAN (Borne 4 vias)

PINO	FUNÇÃO
1	Can H
2	Can L
3	Can H
4	Can L

**NOTA:** Caso a instalação seja realizada com equipamentos da linha "Linear-HCS", siga a sugestão de ligação a seguir:

### CONECTOR RJ11



### D. Serial RS-232 (Borne 5 vias)

2 Canais para Displays de LED e 2 Canais para leitores de código de barras.

PINO	FUNÇÃO
1	GND
2	RS-232 TX 1
3	RS-232 RX 1
4	RS-232 TX 2
5	RS-232 RX 2

### E. Entradas de Leitores (Bornes 6 vias)

4 canais (a, b, c, d) independentes para entrada Wiegand e comunicação RS-485.

PINO	FUNÇÃO
1	GND
2	Wiegand D0
3	Wiegand D1
4	LED/BUZZER
5	RS-485 A
6	RS-485 B

### F. Seleção do Modo de Operação (Dip Switch 4 vias)

DIP 1	DIP 2	DIP 3	DIP 4	FUNÇÃO
x	x	x	OFF	Baudrate CAN 125 kbps
x	x	x	ON	Baudrate CAN 20 kbps
OFF	OFF	OFF	x	Modo REC TX
ON	OFF	OFF	x	Modo REC CTWB
OFF	ON	OFF	x	Modo TAG PASSIVO
ON	ON	OFF	x	Modo REC TX+TP
OFF	OFF	ON	x	Modo REC TX+CTWB
ON	OFF	ON	x	Modo TAG ATIVO
OFF	ON	ON	x	*Reservado*
ON	ON	ON	x	MODULO IO

### G. Buzzer

Buzzer emissor de alertas sonoros.

### H. Tecla BOOTLOADER

Tecla para realizar a função "bootloader".

### I. Porta USB Host

Entrada USB-A para realizar a regravagem do firmware do equipamento, para possíveis correções e melhorias de funcionamento.

### J. Teclas de Programação

Teclas UP (aumentar), DOWN (diminuir), AVAN (avançar) e PROG (programação).

### K. Conector Antena (Borne 2 vias)

Para melhoria do ganho de sinal, faça uma antena usando cabo coaxial RG59. Consulte o manual completo do equipamento para mais informações.

PINO	FUNÇÃO
1	Antena (Cobre)
2	GND (Malha)

### L. Saídas Relés (Borne s 3 vias)

4 saídas a relé (a, b, c, d) respectivas para as 4 entradas de leitores (a, b, c, d). Contatos operam a 2 A @ 120 VAC ou 2 A @ 24 VDC.

PINO	FUNÇÃO
1	Comum
2	NA
3	NF

### M. Saídas Relés Auxiliares (Bornes de pressão 3 vias)

4 saídas a relé (e, f, g, h) para funções auxiliares. Contatos operam a 2 A @ 120 VAC ou 2 A @ 24 VDC.

PINO	FUNÇÃO
1	Comum
2	NA
3	NF

### N. Entradas Digitais (Bornes 5 vias)

4 conjuntos de Entradas Digitais (a, b, c, d) respectivas para as 4 entradas de leitores (a, b, c, d). Todas as entradas possuem proteção à diodo.

PINO	FUNÇÃO
1	GND
2	E1 - Botão de Liberação
3	E2 - Sensor de Passagem
4	E3 - Sensor de Porta
5	E4 - Inibição do Canal

### O. Display LCD

Display para visualização das configurações e mensagens transitórias.

### P. Seleção de Endereço CAN (Dip Switch 3 vias)

END. CAN	DIP 1	DIP 2	DIP 3
1	OFF	OFF	OFF
2	ON	OFF	OFF
3	OFF	ON	OFF
4	ON	ON	OFF
5	OFF	OFF	ON
6	ON	OFF	ON
7	OFF	ON	ON
8	ON	ON	ON

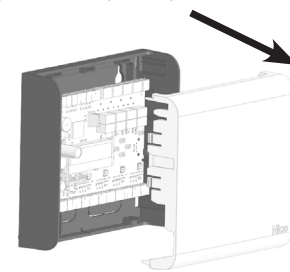
## 4. CONFIGURAÇÕES E AJUSTES DO RECEPTOR

- Pressione e solte a tecla PROG presente no Receptor. Será exibida a mensagem "Programação".
- Se utilizar as teclas internas, pressione a tecla AVAN para navegar no menu.
- Se utilizar controle remoto, pressione simultaneamente os botões B1+B2.
- Ao pressionar AVAN (B1), será exibido o modo de funcionamento que está configurado, por exemplo, TX e suas funções de programação.
- Para redefinir o modo, configure o F. (Dip Switch 4 vias) de acordo com a opção desejada.
- Pressione UP (B2) ou DOWN (B3), até chegar à função de programação desejada e, então, pressione AVAN (B1) para configurá-la.
- Pressione UP (B2) para aumentar e DOWN (B3) para diminuir os valores e alterar as opções.
- Após finalizar, pressione e solte a tecla PROG. As configurações serão salvas automaticamente.
- O Receptor retorna ao modo de operação normal automaticamente, caso não haja atividade em PROG por mais de 30 segundos.

## 5. FIXANDO PRODUTO

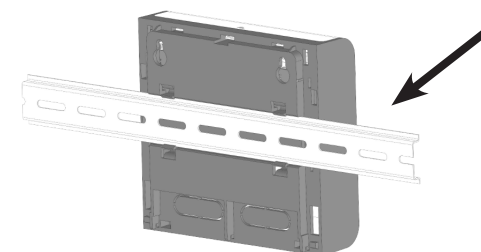
### 5.1 ABRINDO A CAIXA

Para abrir, puxe a tampa no sentido apontado pela seta, conforme abaixo:



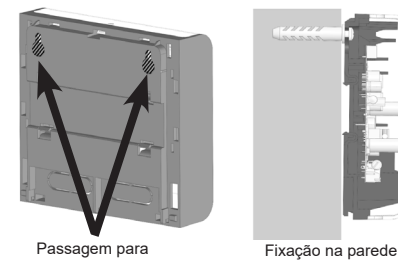
### 5.2 FIXANDO NO TRILHO DIN 35mm

Para fixar no trilho DIN, pressione no sentido da seta conforme abaixo:



### 5.3 FIXANDO NA PAREDE

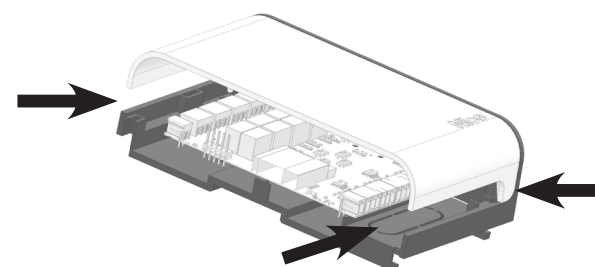
Para fixar na parede, utilize as passagens apontadas pelas setas, conforme abaixo:



Utilize parafusos com diâmetro de 5mm para fixar.

### 5.4 PASSAGEM DE CABOS

Para a passagem dos cabos, utilize as aberturas apontadas pelas setas, conforme abaixo:



Nota: imagem acima está em corte para melhor visualizar as passagens de cabos em cima, embaixo e por dentro.

## 6 - TERMO DE GARANTIA

Os produtos do segmento de Controle de acesso possuem garantia de todas as partes, peças e componentes contra eventuais defeitos de fabricação pelo prazo de 3 (três) meses (garantia legal) mais 9 (nove) meses de garantia adicional, comprovada mediante apresentação de nota fiscal de compra do produto pelo consumidor final.

Em caso de possível problema no produto, este deverá ser encaminhado à um distribuidor autorizado Nice Brasil para esta linha de produto, e se constatado defeito de fabricação, o reparo à critério da Nice Brasil, poderá incluir a substituição de peças ou placas por novas ou recondicionadas equivalentes. Este produto e as peças substituídas serão garantidos pelo restante do prazo original.

A garantia perderá totalmente sua validade se ocorrer qualquer das hipóteses a seguir:

- Não forem observadas as especificações técnicas do produto e recomendações do Manual de Instalação quanto às condições de aplicação e adequação do local para instalação, tais como tensão elétrica compatível com o produto, características de uso etc.
  - Houver danos provocados por acessórios ou equipamentos acoplados ao produto que não sejam da linha de produtos do Grupo Nice Brasil;
  - Tenha ocorrido mau uso, má conservação ou se o produto tiver sofrido alterações ou modificações estéticas e/ou funcionais, bem como, se tiver sido realizado conserto por pessoas ou entidades não credenciadas pela Nice Brasil;
  - Quando os danos do produto forem oriundos de acidentes, sinistros, agentes da natureza (raios, inundações, desabamentos etc.), umidade, tensão na rede elétrica (sobre tensão provocada por acidentes ou flutuações excessivas da rede elétrica), influência de natureza química ou eletromagnética, decorrente do desgaste natural das partes, peças e componentes;
  - Quando houver falhas no funcionamento normal do produto decorrentes da falta de limpeza e excesso de resíduos, má conservação, bem como decorrentes da ação de animais (insetos, roedores ou animais domésticos), ou ainda, decorrentes da existência de objetos em seu interior, estranhos ao seu funcionamento e finalidade de utilização
  - Certificado de garantia ou número de série/ lote forem rasurados ou apresentem sinais de adulteração.
  - O produto houver sido violado e ou peças não originais constatadas.
  - Quando não for apresentada a Nota fiscal de compra do produto.
  - Na eventualidade do Consumidor solicitar o atendimento domiciliar, deverá encaminhar-se ao Serviço Autorizado mais próximo para consulta da taxa de visita técnica. Caso seja constatada a necessidade da retirada do produto, as despesas decorrentes, transporte, segurança de ida e volta do produto, ficam sob a responsabilidade do Consumidor.
  - Caso não seja constatado defeito de fabricação, e sejam identificadas falhas provenientes de instalação ou usos inadequados, o consumidor deverá arcar com as despesas.
- O transporte e a embalagem do produto ficam por conta e risco do comprador. Sendo estas as condições deste Termo de Garantia complementar, a Nice Brasil se reserva o direito de alterar as características gerais, técnicas e estéticas de seus produtos sem aviso prévio.

Nome do Comprador: \_\_\_\_\_  
Assinatura do Comprador: \_\_\_\_\_  
N° da Nota Fiscal: \_\_\_\_\_  
Data da Compra: \_\_\_\_\_  
Modelo: \_\_\_\_\_  
Lote: \_\_\_\_\_  
Distribuidor: \_\_\_\_\_

## 7 - SUPORTE AO CLIENTE

De Segunda à Sexta das 08:00 às 17:30  
Telefone: +55 (11) 2823-8800  
E-mail: atendimento1@niceforyou.com



**Nice**  
niceforyou.com/br

Acompanhe no Facebook  
/nicegroupbrasil

Assista no Youtube  
/nicebrasil

Siga no Instagram  
/nicebrasiloficial

ISO 9001:2015